

**T.C.**

**İPEKYOLU KAYMAKAMLIĞI**

**İpekyolu İlçe Milli Eğitim Müdürlüğü**

**Atatürk Anaokulu Müdürlüğü**



**2024-2028 STRATEJİK PLANI**

## İSTİKLALMARŞI

Korkma, sönmez bu şafaklarda yüzen al sancak;  
Sönmeden yurdumun üstünde tüten en son ocak.  
O benim milletimin yıldızıdır, parlayacak;  
O benimdir, o benim milletimindir ancak.

Çatma, kurban olayım, çehreni ey nazlı hilal!  
Kahraman ırkıma bir gül! Ne bu şiddet, bu celal?  
Sana olmaz dökülen kanlarımız sonra helal...  
Hakkıdır Hakk'a tapan milletimin istiklal!

Ben ezelden beridir hür yaşadım, hür yaşarım.  
Hangi çılgın bana zincir vuracakmış? Şaşarım!  
Kükremiş sel gibiyim, bendimi çiğner, aşarım.  
Yırtarım dağları, enginlere sığmam taşarım.

Garbın afakını sarmışsa çelik zırhlı duvar,  
Benim iman dolu göğsüm gibi serhaddim var.  
Ulusun, korkma! Nasıl böyle bir imanı boğar,  
"Medeniyet!" dediğin tek dişi kalmış canavar?

Arkadaş! Yurduma alçakları uğratma sakın.  
Siper et gövdeni, dursun bu hayasızca akın.  
Doğacaktır sana va'dettiği günler Hakk'ın...  
Kim bilir, belki yarın, belki yarından da yakın.

Bastığın yerleri "toprak!" diyerek geçme, tanı:  
Düşün altındaki binlerce kefensiz yatanı.  
Sen şehit oğlusun, incitme, yazıktır atanı:  
Verme, dünyaları alsan da, bu cennet vatanı.

Kim bu cennet vatanın uğruna olmaz ki feda?  
Şüheda fışkıracak toprağı sıksan, şüheda!  
Canı, cananı bütün varımı alsın da Huda,  
Etmesin tek vatanımdan beni dünyada cüda.

Ruhumun senden, İlahi, şudur ancak emeli:  
Değmesin mabedimin göğsüne namahrem eli.  
Bu ezanlar ezanlar-ki şahadelleri dinin temeli  
Ebedi yurdumun üstünde benim inlemeli.

O zaman vعد ile bin sectede eder-versa-taşım,  
Her carihamdan, İlahi, boşanıp kanlı yaşım,  
Fışkırır ruh-ı mücerred gibi yerden na'sım;  
O zaman yükselerek arşa değer belki başım.

Dalgalar sen de şafaklar gibi ey şanlı hilal!  
Olsun artık dökülen kanlarımın hepsi helal!  
Ebediyen sana yok, ırkıma yok izmihlal:  
Hakkıdır, hür yaşamış bayrağımın hürriyet;  
Hakkıdır, Hakk'a tapan, milletimin istiklal!

Mehmet AKİF ERSOY

Öğretmenler;  
Yeni Nesil Sizin  
Eseriniz Olacaktır.

AKİF ERSOY

## GENÇLİĞE HİTABE

Ey Türk gençliği birinci vazifen, Türk istikbalini, Türk cumhuriyetini İlelebet, muhafaza ve müdafaa etmektir.

Mevcudiyetinin ve istikbalinin yegane temeli budur. Bu temel, senin, en kıymetli hazinendir. İstikbalde dahi, seni, bu hazineden, mahrum etmek isteyecek, dahili ve harici, bedhahları olacaktır. Bir gün, istiklal ve cumhuriyeti müdafaa mecburiyetine düşersen, vazifeye atılmak için, içinde bulunacağın vaziyetin imkanı ve şartlarını düşünmeyeceksin! Bu imkan ve şartlar, çok namussait bir mahiyette tezahür edebilir. İstiklal ve cumhuriyetine kastedecek düşmanlar, bütün dünyada emsali görülmemiş bir galibiyetin mümessili olabilirler. Cebren ve hile ile azz vatanim, bütün kaleleri zapt edilmiş, bütün tersanelerine girilmiş, bütün orduları dağıtılmış ve memleketin her köşesi bilfiil işgal edilmiş olabilir. Bütün bu şartların daha elim ve daha vahim olmak üzere, memleketin dahilinde, iktidara sahip olanlar gaflet ve dalalet ve hatta hyanet içinde bulunabilirler. Hatta bu iktidara sahipleri şahsi menfaatlerini, müstevlerin siyasi emelleriyle tevhit edebilirler. Millet, fakr u zaruret içinde harap ve bîtap düşmüş olabilir.

Ey Türk istikbalinin evladı! İşte, bu ahval ve şartlar içinde dahi, vazifen; Türk istiklal ve cumhuriyetini kurtarmaktır! Muhtaç olduğun kudret, damarlarındaki asil kanda, mevcuttur!

AKİF ERSOY







## Sunuş

Türk Milli Eğitim sisteminde son yıllarda eğitim kalitesini geliştirme çalışmaları kapsamında, Planlı Okul Gelişim Modeli “Okulda Stratejik Yönetim” yeniden düzenlenerek okulların kullanımına sunulmuştur. Eğitim kurumları başta anaokulları olmak üzere kendilerinden beklenen işlevleri yerine getirebilmeleri, Planlı Okul Gelişim Modeli ve bu modeli etkin uygulamalarına bağlıdır. Günümüzde kurumlar işlevlerini geliştirecek, daha ileriye götürecek başka bir ifade ile geleceği şekillendirecek gerçekçi ve ulaşılabilir stratejik planlardan faydalanmaktadır.

Okulumuzun okul öncesi alanında gelişim sağlayarak devam edebilmesi, teknolojik gelişmeler ışığında daha da nitelikli bir eğitim verilebilmesi için oluşturulan bu plan, sosyal paydaşlarımıza olan sorumluluklarımızı yerine getirmede ve kaynaklarımızın planlı ve etkin bir şekilde kullanılmasında yol haritası olacaktır.

Mustafa Kemal Atatürk’ün 1930 yılında söylediği “Yolunda yürüyen bir yolcunun yalnız ufku görmesi yeterli değildir. Muhakkak ki ufkun ötesini de görmesi ve bilmesi gerekir.” sözü geleceği düşünmemizi ve planlamamızı öğütlemektedir.

Ülkemizin yakın gelecekte lider ülkelerden biri olacağını, öngörüyoruz. Bu öngörü doğrultusunda ve Cumhuriyetimizin yüzüncü yıl hedeflerine okulumuzu 2024-2028 yılları arasında yapacağı çalışmalar ile stratejik plandaki amaç ve hedeflere ulaşacağına inanıyoruz.

Stratejik planın oluşturulmasında emeği geçen sosyal paydaşlarımıza ve stratejik planlama ekibine teşekkür ederim.

Yusuf DALKILIÇ  
Okul Müdürü

## Okul/Kurum Bilgileri

İli: Van		İlçesi: İpekyolu			
Adres:	Seyit Fehim Arv. Mah. Ereğ Dağı Cad. TOKİ 4. Sok. No :4 İpekyolu /Van		.....		
Telefon Numarası:	04322155723	Faks Numarası:			
e- Posta Adresi:	753151@meb.k12.tr	Web sayfası adresi:	vanaturkanaokulu.meb.k12.tr		
Kurum Kodu:	753151	Öğretim Şekli:	İkili Eğitim		
Okulun Hizmete Giriş Tarihi : 2010		Toplam Çalışan Sayısı	17		
Öğrenci Sayısı:	Kız	123	Öğretmen Sayısı	Kadın	8
	Erkek	128		Erkek	2
	Toplam	253		Toplam	10
Derslik Başına Düşen Öğrenci Sayısı	:50,6	Şube Başına Düşen Öğrenci Sayısı	:25,3		
Öğretmen Başına Düşen Öğrenci Sayısı	:25,3	Şube Başına 30'dan Fazla Öğrencisi Olan Şube Sayısı	1		
Öğrenci Başına Düşen Toplam Gider Miktarı	58,61 TL	Öğretmenlerin Kurumdaki Ortalama Görev Süresi			

# İÇİNDEKİLER

## 1. GİRİŞ VE STRATEJİK PLANIN HAZIRLIK SÜRECİ

- 1.1. Strateji Geliştirme Kurulu ve Stratejik Plan Ekibi
- 1.2. Planlama Süreci

## 2. DURUM ANALİZİ

- 2.1. Kurumsal Tarihçe
- 2.2. Uygulanmakta Olan Planın Değerlendirilmesi
- 2.3. Mevzuat Analizi
- 2.4. Üst Politika Belgelerinin Analizi
- 2.5. Faaliyet Alanları ile Ürün ve Hizmetlerin Belirlenmesi
- 2.6. Paydaş Analizi
- 2.7. Kuruluş İçi Analiz

- 2.7.1. Teşkilat Yapısı
- 2.7.2. İnsan Kaynakları
- 2.7.3. Teknolojik Düzey
- 2.7.4. Mali Kaynaklar
- 2.7.5. İstatistik Veriler

2.8. Dış Çevre Analizi (Politik, Ekonomik, Sosyal, Teknolojik, Yasal ve Çevresel Çevre Analizi -PESTLE)

2.9. Güçlü ve Zayıf Yönler ile Fırsatlar ve Tehditler (GZFT) Analizi

2.10. Tespit ve İhtiyaçların Belirlenmesi

## 3. GELECEĞE BAKIŞ

- 3.1. Misyon
- 3.2. Vizyon
- 3.3. Temel Değerler

## 4. AMAÇ, HEDEF VE STRATEJİLERİN BELİRLENMESİ

- 4.1. Amaçlar
- 4.2. Hedefler
- 4.3. Performans Göstergeleri
- 4.4. Stratejilerin Belirlenmesi
- 4.5. Maliyetlendirme

## 5. İZLEME VE DEĞERLENDİRME

## 6. Ekler

# 1. GİRİŞ VE STRATEJİK PLANIN HAZIRLIK SÜRECİ

## 1.1. Strateji Geliştirme Kurulu ve Stratejik Plan Ekibi

**Strateji Geliştirme Kurulu:** Okul müdürünün başkanlığında, bir okul müdür yardımcısı, bir öğretmen ve okul/aile birliği başkanı ile bir yönetim kurulu üyesi olmak üzere 5 kişiden oluşan üst kurul oluşturulmuştur.

**Stratejik Plan Ekibi:** Okul müdürü tarafından görevlendirilen ve üst kurul üyesi olmayan müdür yardımcısı başkanlığında, toblodaki gibi belirlenmiştir.

Tablo-1 Strateji Geliştirme Kurulu ve Stratejik Plan Ekibi Tablosu

Strateji Geliştirme Kurulu Bilgileri		Stratejik Plan Ekibi Bilgileri	
Adı Soyadı	Ünvanı	Adı Soyadı	Ünvanı
Yusuf DALKILIÇ	Okul Müdürü	Mehmet SAİT ÇAPIK	Müdür yardımcısı
Sevgi AL	Öğretmen	Çınar SAĞONDA	Öğretmen
Songül YILDIZ	Öğretmen	Şilan İPİN	Öğretmen
Abdulrezzak KARALAP	Veli	Evin ATABAY	Öğretmen
Barış YAŞAR	Veli	Kasım KIYAĞ	Okul aile birliği başk.

## 1.2. Planlama Süreci:

2024-2028 dönemi stratejik plan hazırlanma süreci Strateji Geliştirme Kurulu ve Stratejik Plan Ekibi'nin oluşturulması ile başlamıştır. Ekip tarafından oluşturulan çalışma takvimi kapsamında ilk aşamada durum analizi çalışmaları yapılmış ve durum analizi aşamasında, paydaşlarımızın plan sürecine aktif katılımını sağlamak üzere paydaş anketi, toplantı ve görüşmeler yapılmıştır. Durum analizinin ardından geleceğe yönelim bölümüne geçilerek okulumuzun/kurumumuzun amaç, hedef, gösterge ve stratejileri belirlenmiştir.

## 2. DURUM ANALİZİ

Durum analizi bölümünde okulumuzun mevcut durumu ortaya konularak neredeyiz sorusuna yanıt bulunmaya çalışılmıştır.

Bu kapsamda okulumuzun kısa tanıtımı, okul künyesi ve temel istatistikleri, paydaş analizi ve görüşleri ile okulumuzun Güçlü Zayıf Fırsat ve Tehditlerinin (GZFT) ele alındığı analize yer verilmiştir.

### 2.1. Kurumsal Tarihçe

İpekyolu Atatürk Anaokulu 2010 Yılında Okul Öncesi Eğitimi Güçlendirme Projeleri çerçevesinde Dönemin ANWAY Şirketine yaptırılmıştır. Okulumuz tek katlı Yıldız Tipi tip projeye uygun olarak inşa edilmiş olup 550 M2 Kapalı alanı 5 derslik, oyun salonu, mutfak yemekhane, 3 'er bölmeli kız ve erkek lavaboları, müdür ve müdür yardımcısı odalarından oluşmaktadır. 5'i öğle grubu 5'i sabah grubu olmak üzere 10 şubeden oluşmakta olup ikili eğitim öğretim yapılmaktadır.

### 2.2. Uygulanmakta Olan Stratejik Planın Değerlendirilmesi

Okulumuz Stratejik Planı izleme ve değerlendirme çalışmalarında 5 yıllık Stratejik Planın izlenmesi ve 1 yıllık gelişim planının izlenmesi olarak ikili bir ayrıma gidilmiştir.

Stratejik planın izlenmesinde 6 aylık dönemlerde izleme yapılmış olup, il ve ilçe milli eğitim müdürlüğü tarafından istenilen değerlendirme tabloları oluşturulmuştur. Denetim birimleri, il ve ilçe millî eğitim müdürlüğü ve Bakanlık denetim ve kontrollerine hazır halde tutulmuş olup, denetim esnasında istenilen bilgi ve belgeler denetmene sunulmuştur.

Yıllık planın uygulanmasında yürütme ekipleri ve eylem sorumlularıyla belirli periyotlarla Toplantılar yapılmış olup bir önceki toplantıya kadar belirlenmiş olan temalar-stratejik amaçlar ve stratejik hedeflerin gerçekleşme düzeyi ve alınabilecek önlemler karara bağlanmıştır.

TEMA-1'deki eğitim öğretime erişim noktasında okulumuz kayıt bölgesinde bulunan bütün 5 yaş grubu öğrencilerine erişim sağlanmıştır. Devamsızlık oranları minimuma indirilmiş, okul öncesi eğitimde desteklenen şartları elverişsiz ailelerin oranı Van Valiliği, Van Büyükşehir Belediyesinin desteğiyle tamamına erişim sağlanmıştır.

TEMA-2 de belirtilen eğitim ve öğretimde kalitenin artırılması çalışmaları çerçevesinde Milli Eğitim Bakanlığı tarafından belirlenen sanatsal, sportif, okul gezileri, veli katılım, program geliştirme çalışmaları kapsamında okulda öğretmen ve velilerin desteğiyle çalışmalar yürütülmüş olup belirlenen hedeflere ulaşılmıştır.

*TEMA-3 de belirtilen kurumsal kapasite kapsamında öğretmenlerin hizmet içi eğitime katılıma oranları artırılmış, yüksek lisans eğitimi alan öğretmen sayısında ciddi bir artış sağlanmış, özel eğitime devam noktasında öğretmenlerimizin tamamına eğitimler aldırılmış, okulumuzun fiziki durumu Milli Eğitim Bakanlığından istenilen ödenekler doğrultusunda iş sağlığı ve güvenliği standartlarına uygun hale getirilmeye çalışılmıştır.*



## 2.3 Yasal Yükümlülükler ve Mevzuat Analizi

5018 Sayılı Kamu Mali Yönetimi ve Kontrol Kanunu

1 No'lu Cumhurbaşkanlığı Kararnamesi

Kamu İdareleri İçin Stratejik Planlama Kılavuzu (Sürüm 3.1 2021)

Kamu İdarelerinde Stratejik Planlamaya İlişkin Usul ve Esaslar Hakkında Yönetmelik (26.02.2018/30344)  
MEB Strateji Geliştirme Başkanlığı'nın 2022/21 Sayılı Genelgesi

İl Millî Eğitim Müdürlüğümüzün 2024-2028 Stratejik Planı, 5018 sayılı Kamu Mali Yönetimi ve Kontrol Kanunu, 22 Nisan 2021 tarihli Kamu İdarelerince Hazırlanacak Stratejik Planlar ve Performans Programları ile Faaliyet Raporlarına İlişkin Usul ve Esaslar Hakkında Yönetmelik ile aynı tarihli Kamu İdareleri İçin Stratejik Planlama Kılavuzu'na (Sürüm 3.1) dayanılarak ayrıca 1 nolu Cumhurbaşkanlığı Kararnamesi ve ilgili kanun, yönetmelik, yönerge vb yasal mevzuatlar incelenerek hazırlanmıştır.

Tablo-2

<b>1-TEMEL EĞİTİM</b>	-- Okul Öncesi Ve İlköğretim Kurumları Yönetmeliği -- MEB Kurum Açma-Kapatma-Ad Verme Yönetmeliği
<b>2-OZEL EĞİTİM VE REHBERLİK</b>	-- 2006/18 Sayılı Genelge (Kamu binalarının engellilere uygun duruma getirilmesi) -- 2008/60 Sayılı Genelge (Kaynaştırma Eğitim Uygulamaları) -- Özel Eğitim Hizmetleri Yönetmeliği
<b>3-STRATEJİK GELİŞTİRME</b>	-- Strateji Geliştirme Birimlerinin Çalışma Usul ve Esasları Hakkında Yönetmelik -- 5018 Sayılı Kamu Mali Yönetimi ve Kontrol Kanunu -- Kamu İdarelerinde Stratejik Planlamaya İlişkin Usul ve Esaslar Hakkında Yönetmelik -- Stratejik Planlama Genelgesi (2022/21) -- TEFBİS Uygulama Yönergesi -- Okul Aile Birliği Yönetmeliği -- Kamu Zararlarının Tahsiline İlişkin Usul ve Esaslar Hakkında Yönetmelik
<b>4-İNSAN KAYNAKLARI</b>	-- Milli Eğitim Bakanlığı Öğretmenlerin Atama ve Yer Değiştirme Yönetmeliği -- Hizmet İçi Eğitim Yönetmeliği -- Aday Memurların Yetiştirilmesine İlişkin Yönetmelik -- MEB Personeline Başarı, Üstün Başarı Belgesi ve Ödül Verilmesine Dair Yönetmelik -- Milli Eğitim Bakanlığı Eğitim Kurumu Yöneticilerinin Atama ve Yer Değiştirme Yönetmeliği
<b>5-DESTEK HİZMETLERİ</b>	-- 4734 Sayılı Kamu İhale Kanunu -- MEB Öğretmen ve Yöneticilerinin Ders ve Ek Ders Saatlerine İlişkin Karar
<b>6-İNŞAAT VE EMLAK</b>	-- 222 Sayılı İlköğretim ve Eğitim Kanunu -- 1739 Sayılı Milli Eğitim Temel Kanunu

## 2.4. Üst Politika Belgeleri Analizi

Millî Eğitim Bakanlığına görev ve sorumluluk yükleyen hükümlerin tespit edilmesi için tüm üst politika belgeleri ayrıntılı olarak taranmış ve bu belgelerde yer alan politikalar incelenmiştir. Bu çerçevede İpekyolu İlçe Millî Eğitim Müdürlüğü 2024-2028 Stratejik Planının stratejik amaç, hedef, performans göstergeleri ve stratejileri hazırlanırken bu üst politika belgelerinden faydalanılmıştır. Üst politika belgeleri iki bölümde ele alınmıştır. Üst politika belgeleri ile stratejik plan ilişkisinin kurulması amacıyla aşağıdaki tablo oluşturulmuştur.

Tablo-3 üst politika belge analizi

Temel Üst Politika Belgeleri		*Kalkınma Planları(İlgili Kısımlar) * Orta Vadeli Programlar(İlgili Kısımlar) * Orta Vadeli Mali Planlar(İlgili Kısımlar) * Milli Eğitim Kalite Çerçevesi(İlgili Kısımlar) * MEB 2024-2028 Stratejik Planı(İlgili Kısımlar)
Cumhurbaşkanlığı 2024 Yıllık Programı	Çocuk	<b>Tedbir 732.1-</b> Çocukların kültür, sanat, bilim ve spor faaliyetlerine yönelmesini özendirmeye yönelik uygulamalar geliştirilecek, her çocuğun bir spor ve bir kültür sanat alanında beceri kazanması için çalışmalar yürütülecektir.( Öğrencilerin bilimsel, kültürel, sanatsal, sportif, toplum hizmeti etkinliklerine katılımı artırmak amacıyla çok yönlü destekleme ve izleme-değerlendirme mekanizmaları hayata geçirilecektir.) <b>Tedbir 732.2.</b> Çocukların karar alma süreçlerine katılımlarını sağlayan mekanizmalar artırılarak güçlendirilecektir.
4	Eğitim	<b>Tedbir 661.1.</b> Okul öncesine erişimin artırılması için gerekli fiziki ve beşeri altyapı sağlanacaktır.( Okul öncesine erişimin artırılması için gerekli fiziki ve beşeri altyapının artırılmasına yönelik çalışmalar yapılacaktır) <b>Tedbir 661.4.</b> Okul öncesiyle ilgili kalite standartları belirlenecek, izleme ve değerlendirme sistemi geliştirilecektir.( . Okul öncesi eğitimde okul aile iş birliği geliştirilerek çocukların bütüncül gelişimlerini destekleyecek izleme ve değerlendirme sistemi kurulacaktır. 2. Eğitim politikalarının etkisi verilere dayalı olarak izlenecek ve değerlendirilecektir.) <b>Tedbir 665.4.</b> Türkçenin doğru ve güzel kullanımını geliştirmek amacıyla dört temel becerinin değerlendirilmesine yönelik ölçme araçları geliştirilecektir.( Türkçenin doğru ve güzel kullanımını geliştirmek amacıyla dört temel becerinin değerlendirilmesine yönelik ölçme araçları geliştirilmesine yönelik çalışmalar yürütülecektir.) <b>Tedbir 667.3.</b> Öğretmen eğitiminde kullanılan dijital içerikler zenginleştirilecektir.( Öğretmenlerin yenilikçi teknolojileri ve dijital araçları etkin kullanmalarını destekleyecek teknoloji odaklı öğrenme senaryoları geliştirilecektir.)

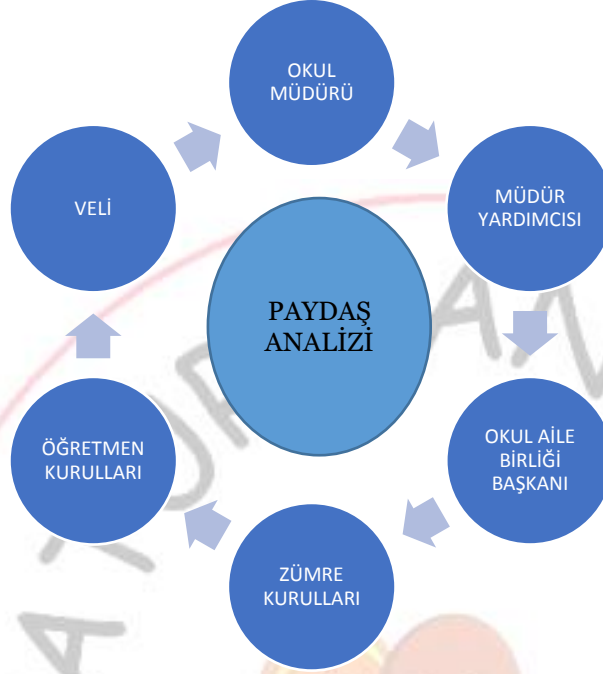
## 2.5. Faaliyet Alanları ile Ürün/Hizmetlerin Belirlenmesi

Tablo-4 Temel Eğitim(Okul öncesi Eğitim)

Faaliyet Alanı	Ürün/Hizmetler
Öğretim-egitim faaliyetleri	<b>Öğrenci İşleri</b> Kayıt-nakil işleri Devam- devamsızlık Sınıf geçme Sınav hizmetleri
Rehberlik faaliyetleri	Öğrencilere rehberlik yapmak Velilere rehberlik etmek Rehberlik faaliyetlerini yürütmek
Sosyal faaliyetler	Sosyal ve Kültürel Geziler Sinema,Tiyatro
Sportif faaliyetler	Okul Oyun ve Etkinlik Bahçesi Okul Bahçesi Trafik Pisti
Kültürel ve sanatsal faaliyetler	Geleneksel oyun Alanı
İnsan kaynakları faaliyetleri (mesleki gelişim faaliyetleri, personel etkinlikleri...)	Hizmet içi Eğitimler (yüz yüze) Hizmet içi Eğitimler (uzaktan Eğitim)
Okul aile birliği faaliyetleri	Toplantı Gezi
Öğrencilere yönelik faaliyetler	Sosyal ve Kültürel Geziler
Ölçme değerlendirme faaliyetleri	
Öğrenme ortamlarına yönelik faaliyetler	Geleneksel oyun Alanı Okul Oyun ve Etkinlik Bahçesi Okul Bahçesi Trafik Pisti Okul içi Etkinlikler
Ders dışı faaliyetler	Gezi, Üst Öğrenme okullarının tanıtımı

## 2.6. PAYDAŞ ANALİZİ

Kurumumuzun temel paydaşları öğrenci, veli ve öğretmen olmakla birlikte eğitimin dışsal etkisi nedeniyle okul çevresinde etkileşim içinde olunan geniş bir paydaş kitlesi bulunmaktadır. Paydaşlarımızın görüşleri anket, toplantı, dilek ve istek kutuları, elektronik ortamda iletilen önerilerde dâhil olmak üzere çeşitli yöntemlerle sürekli olarak alınmaktadır.



## 2.7 KURUM İÇİ ANALİZ

Kurum içi analiz çalışmalarında; Atatürk Anaokulu Müdürlüğü'nün teşkilat yapısı, insan kaynakları, kurum kültürü, teknolojik düzeyi ve mali kaynaklar analiz edilmiştir.

**Tablo 5 .Okul/Kurum İçi Analiz İçerik Tablosu**

Okul/Kurum İçi	Analiz İçerik Tablosu
Öğrenci sayıları (5 Yaş Grubu)	233
Özel Eğitim İhtiyacı olan öğrenci	9
Akademik başarı verileri	Okulöncesi dönemde Akademik başarı ölçülmemektedir.
Sosyal-kültürel-bilimsel ve sportif başarı verileri	Van Valiliği ve Van MEM tarafından koordine edilen Kitap-VAN projesi kapsamında 2 Öğrencimiz resim Kategorisinde İlçede derece yapmıştır..
Öğrenme stilleri envanteri	Okul rehberlik servisi tarafından uygulanmaktadır.
Devam-devamsızlık verileri	Okul Öncesi Dönemde 20 günün üstü(Özürü-Özürsüz) devamsız öğrenci oranı yüksektir. Okul dışı nedenler(ilk defa kalabalık ortama grime, anne babanın gitmesi gereken hastane, düğün, taziye vb. Durumlarda çocuğun da anne babaya eşlik etmesi) bu oranı yükseltmektedir.
Okul disiplini etkileyen faktörler anketi	Okul rehberlik servisi tarafından uygulanmaktadır. Okul öncesi dönem çocuklarında okul disiplini ile alakalı herhangi bir sorun yaşanmamaktadır. Okul personeli de öz disiplinleri dolayısıyla herhangi bir sorun yaşanmamaktadır.
İnsan kaynakları verileri	Okulda çalışan personel idareci ve öğretmenler ile ilgili bilgiler 14. Sayfada 12 nolu tabloda ayrıntılı şekilde belirtilmiştir.

Öğretmenlerin hizmet içi eğitime katılma oranları	Öğretmenlerin hizmet içi eğitime katılma oranları 18. Sayfa 15.nolu tabloda belirtilmiştir.
Öğrenme ortamı verileri	Okulumuzda 5 adet sınıf bulunmakta olup bu sınıfların hepsini giriş-çıkış kapısı orta Alana çıkmaktadır. Aynı zamanda okul bahçesinde 1 adet kum havuzu, 1 adet oyun parkı, 1 adet trafik eğitim pisti, 1 adet geleneksel oyun alanı bulunmaktadır.
Okul/kurum ortamını değerlendirme anketi	Okul idaresi ve Okul rehberlik servisi tarafından uygulanmaktadır.

Paydaş anketlerine ilişkin ortaya çıkan temel sonuçlara altta yer verilmiştir.

### Öğretmen Anketi Sonuçları:

#### Olumlu (Başarılı) yönlerimiz :

- \* Kişilerin geneli birbirlerine karşı anlayışlı ve kibardır,
- \* Okul genellikle temiz ve hijyeniktir
- \* Okulumuzun bağımsız bir anaokulu olması avantajdır.
- \* İletişime açık bir kadrosunun bulunması avantajdır.

/

#### Olumsuz (başarısız) yönlerimiz :

- \* Öğretmenlerin kendilerine ait özel alanlarının olmaması,
- \* Sınıf öğrenci sayılarının fazla olması,
- \* Dönem ortası alınan yeni kayıtlar,

### Veli Anketi Sonuçları

#### Olumlu (Başarılı) yönlerimiz : /

- \* Kurumsal bir yapıya ulaşmış bir devlet okuludur.
- \* Okul personel, öğretmen ve idaresi başarılı ve alanında yetkindir.
- \* Öğretmene ihtiyaç duyulduğu her anda görüşme imkanının olması
- \* Öğrencimle ilgili sorunlar olunca ilgilenip, devam etmediği zaman arayıp haber verilmektedir.
- \* Çocuklarımız okulu sevmekte ve öğretmenleriyle iyi anlaşmaktadır.
- \* Bizi ilgilendiren kararlarda görüşlerimiz dikkate alınır

#### Olumsuz (başarısız) yönlerimiz:

- \* Okul fiziki olarak yetersizdir.
- \* Okulda etkinlik alanları ve sınıflar yetersiz kalmaktadır.
- \* Okul teknik, araç gereç yönünden yeterli donanıma sahip değildir

## “ÖĞRETMEN GÖRÜŞ VE DEĞERLENDİRMELERİ” ANKET SONUÇLARI

Not: Yapılan öğretmen görüş ve değerlendirmeleri anketine okulumuzda görev yapmakta olan 10 okul öncesi öğretmeni 1 Rehberlik Öğretmeni katılmış olup, anket sorularına verilen cevap sayıları ilgili yerlere yazılmıştır.

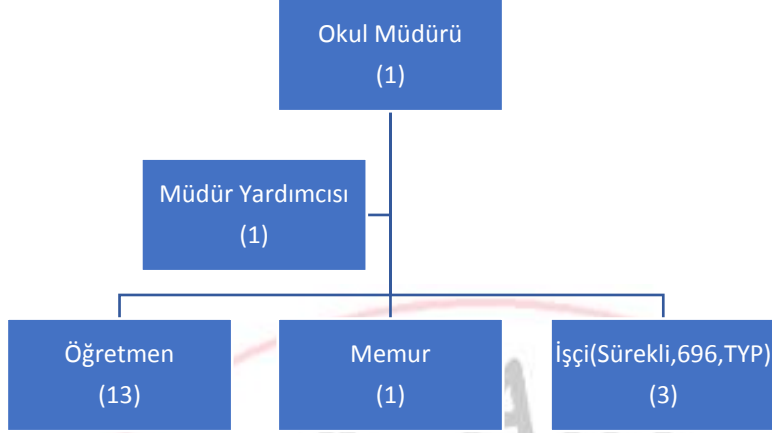
SIRA NO	MADDELER	Kesinlikle katılıyorum	Katılıyorum	Kısmen Katılıyorum	Katılmıyorum	Kesinlikle katılmıyorum
1	Okulumuzda alınan kararlar, çalışanların katılımıyla alınır.	5	4	2	-	-
2	Kurumdaki tüm duyurular çalışanlara zamanında iletilir.	8	3	-	-	-
3	Her türlü ödüllendirmede adil olma, tarafsızlık ve objektiflik esastır.	5	6	-	-	-
4	Okulda öğretmenler arasında ayırım yapılmamaktadır.	6	5	-	-	-
5	Okul, teknik araç ve gereç yönünden yeterli donanıma sahiptir	-	2	2	5	2
6	Okulda çalışanlara yönelik sosyal ve kültürel faaliyetler düzenlenir.	2	2	4	3	-
7	Yöneticilerimiz, yaratıcı ve yenilikçi düşün/celerin üretilmesini teşvik etmektedir.	4	6	1	-	-
8	Yöneticiler, okulun vizyonunu, stratejilerini, iyileştirmeye açık alanlarını vs. çalışanlarla paylaşır.	5	6	-	-	-
9	Okulumuzda sadece öğretmenlerin kullanımına tahsis edilmiş yerler yeterlidir.	-	1	2	6	2
10	Alanıma ilişkin yenilik ve gelişmeleri takip eder ve kendimi güncellerim.	4	4	3		

## “VELİ GÖRÜŞ VE DEĞERLENDİRMELERİ” ANKET SONUÇLARI

Not: Yapılan Veli Görüş ve Değerlendirmeleri Anketi 'ne okul velilerimizin %31'i(71) katılmış olup, anket sorularına verilen cevap /sayıları ilgili yerlere yazılmıştır.

SIRA NO	MADDELER	Kesinlikle katılıyorum	Katılıyorum	Kısmen Katılıyorum	Katılmıyorum	Kesinlikle katılmıyorum
1	İhtiyaç duyduğumda okul çalışanlarıyla rahatlıkla görüşebiliyorum	35	25	6	5	-
2	Bizi ilgilendiren okul duyurularını zamanında öğreniyorum	40	30	1	-	-
3	Öğrencimle ilgili konularda okulda rehberlik hizmeti alabiliyorum.	38	33	-	-	-
4	Okula ilettiğim istek ve şikâyetlerim dikkate alınıyor	20	25	18	8	-
5	Öğretmenler yeniliğe açık olarak derslerin işlenişinde çeşitli yöntemler kullanmaktadır.	36	24	11	-	-
6	Okulda yabancı kişilere karşı güvenlik önlemleri alınmaktadır.	15	12	33	11	-
7	Okulda bizleri ilgilendiren kararlarda görüşlerimiz dikkate alınır.	25	26	11	9	-
8	E-Okul Veli Bilgilendirme Sistemi ile okulun internet sayfasını düzenli olarak takip ediyorum	10	11	20	17	13
9	Çocuğumun okulunu sevdiğini ve öğretmenleriyle iyi anlaştığını düşünüyorum.	20	45	6	-	-
10	Okul her zaman temiz ve bakımlıdır	30	25	9	7	-
11	Okulumuzda yeterli miktarda sanatsal ve kültürel faaliyetler düzenlenmektedir.	21	37	9	4	-

## Teşkilat Yapısı



### 2.7.2 İnsan Kaynakları

Tablo -5 Çalışanların Görev Dağılımları

Çalışanın Ünvanı	İsim-soyisim
Okul /Kurum Müdürü	Yusuf DALKILIÇ
Müdür Yardımcısı	Mehmet Sait ÇAPIK
Öğretmenler	Sevgi AI Nilgün HALİFEGİL YILDIRIM Rukiye SEZER Songül YILDIZ Güliden AYTAÇ ÖZTÜRK Evin ATABAY Fatıma DUMAN Dilan GEÇER KAPAN Gülşah KOÇYİĞİT KATAL Şilan İPİN
Yardımcı Hizmetler Personeli	Veysel TURAN
Temizlik Görevlisi	Bahattin ÇOŞAR Sibel BABUR Zeynep KAPAN

Tablo-6 İdari Personelin Hizmet Süresine İlişkin Bilgiler

Hizmet Süreleri	2024 Yıl İtibarıyla	
	Kişi Sayısı	%
1-4 Yıl	1	50
5-6 Yıl		
7-10 Yıl		
10 Üzeri	1	50



**Tablo.7 Okul/Kurumda Oluşan Yönetici Sirkülasyonu Oranı**

	Yıl İçerisinde Okul/Kurumdan Ayrılan Yönetici Sayısı			Yıl İçerisinde Okul/Kurumda Göreve Başlayan Yönetici Sayısı		
	2021	2022	2023	2021	2022	2023
<b>TOPLAM</b>	-	-	-	-	-	-
/						

**Tablo.8 İdari Personelin Katıldığı Hizmet İçi Programları**

Adı ve Soyadı	Görevi	Katıldığı Çalışmanın Adı	Katıldığı Yıl	Belge No
Yusuf DALKILIÇ	Müdür	Çalışanların Temel İş Sağlığı ve Güvenliği Eğitimi Kursu (Tehlikeli/Az Tehlikeli İşyerleri)	2024	2024982335 - 4.01.04.02.040
Mehmet Sait ÇAPIK	Müdür Yardımcısı	Çalışanların Temel İş Sağlığı ve Güvenliği Eğitimi Kursu (Tehlikeli/Az Tehlikeli İşyerleri)	2024	2024982335 - 4.01.04.02.040

**Tablo-9 Öğretmenlerin Hizmet Süreleri (Yıl İtibarıyla)**

Hizmet Süreleri	Branşı	Kadın	Erkek	Hizmet Yılı	Toplam
	Okul Öncesi Öğretmeni	10	-		10
	Rehberlik	-	1		1
1-3 Yıl	Okul Ön Rehberlik cesi Öğretmeni	1	1		2
4-6 Yıl	Okul Öncesi Öğretmeni	2			2
7-10 Yıl	Okul Öncesi Öğretmeni	2	-		2
11-15 Yıl	Okul Öncesi Öğretmeni	5	-		5
16-20	Okul Öncesi Öğretmeni				
20 ve üzeri	Okul Öncesi Öğretmeni				

**Tablo.10 Kurumda Gerçekleşen Öğretmen Sirkülasyonunun Oranı**

	Yıl İçerisinde Kurumdan Ayrılan Öğretmen Sayısı			Yıl İçerisinde Kurumda Göreve Başlayan Öğretmen Sayısı		
	2021	2022	2023	2021	2022	2023
<b>TOPLAM</b>	1	-	-	1		1

**Tablo.11 Öğretmenlerin Katıldığı Hizmet İçi Eğitim Programları**

Adı ve Soyadı	Branşı	Katıldığı Çalışmanın Adı	Katıldığı Yıl	Belge No
Tüm Öğretmenler	Okul Öncesi	Çalışanların Temel İş Sağlığı ve Güvenliği Eğitimi Kursu (Tehlikeli/Az Tehlikeli İşyerleri)	2024	2024982335 - 4.01.04.02.040
Tüm Öğretmenler	Okul Öncesi	Öğretmen Olmak Semineri	2024	2024650308
Tüm Öğretmenler	Okul Öncesi	Okul Tabanlı Afet Eğitimi Kursu	2023	2023000053

**Tablo.12 Kurumdaki Mevcut Hizmetli/ Memur Sayısı**

	Görevi	Erkek	Kadın	Eğitim Durumu	Hizmet Yılı	Toplam
1	Memur	1	-	Ortaöğretim	21	
/2	Hizmetli	1	-	İlköğretim	20	
3	Hizmetli	-	1	İlköğretim	6	

**Tablo.13 Çalışanların Görev Dağılımı**

Çalışanın Ünvanı	Görevleri
Yusuf DALKILIÇ	Okul /Kurum Müdürü
Mehmet Sait ÇAPIK	Müdür Yardımcısı
Öğretmenler	Öğretmen
Veysel TURAN	Yardımcı Hizmetler Personeli
Bahattin ÇOŞAR Sibel BABUR	Hizmetli

**Tablo.14 Okul/kurum Rehberlik Hizmetleri**

Mevcut Kapasite				Mevcut Kapasite Kullanımı ve Performans					
Psikolojik Danışman Norm Sayısı	Görev Yapan Psikolojik Danışman Sayısı	İhtiyaç Duyulan Psikolojik Danışman Sayısı	Görüşme Odası Sayısı	Danışmanlık Hizmeti Alan			Rehberlik Hizmetleri İle İlgili Düzenlenen Eğitim/Paylaşım Toplantısı vb. Faaliyet Sayısı		
				Öğrenci Sayısı	Öğretmen Sayısı	Veli Sayısı	Öğretmenlere Yönelik	Öğrencilere Yönelik	Velilere Yönelik
1	1	-	1	239	10	160	5	6	3

### 2.7.3 Teknolojik Düzey

Okul/kurumun teknolojik altyapısı ve teknolojiyi kullanabilme düzeyimiz, Okulumuzda derslerde ve ders dışı etkinliklerde kullanılmakta olan araç gereçlerin sayısı ve ihtiyaç durumu tabloda belirtilmiştir. Aynı zamanda okulumuzda ihtiyaç duyulan teknolojik materyaller de belirtilmiştir.

**Tablo.15 Teknolojik Araç-Gereç Durumu**

Araç-Gereçler	2021	2022	2023	İhtiyaç
Bilgisayar	4	5	5	1
Projeksiyon cihazı	2	2	2	3
yazıcı	4	4	4	0
TV	1	1	1	0
Güvenlik kamerası	1	1	1	0

**Tablo.16 Fiziki Mekân Durumu**

Fiziki Mekân	Var	Yok	Adedi	İhtiyaç	Açıklama
Öğretmen Çalışma Odası		x	0	1	
Ekipman Odası		x	0	1	Özel etkinliklerde kullanılan malzemelerin konulması
Kütüphane		x	0	0	
Rehberlik Servisi	x		1	0	
Resim Odası		x	0	0	
Müzik Odası		x	0	0	
Çok Amaçlı Salon	x		1	0	
Spor Salonu		x	0	0	

## 2.7.4 Mali Kaynaklar

Kurumun mali kaynakları okul-aile birliđi gelirleri ve Okul öncesi katkı payından oluşmaktadır. Aşağıdaki tabloda gelirler ve harcama kalemleri ortaya konulmuştur. Enflasyon oranı da dikkate alınarak plan dönemi boyunca gerçekleşecek kaynak artışı tahmini olarak belirlenmiştir.

**Tablo 17. Kaynak Tablosu**

Kaynaklar	2024	2025	2026	2027	2028
Okul öncesi katkı payı(Öz bakım Ücretleri)	0	60.000	75.000	95.000	120.000
Okul Aile Birliđi	12.500	15.000	20.000	30.000	50.000
TOPLAM	12.500	75.000	95.000	125.000	170.000

Okul/kurum bütçesinde giderler aşağıdaki başlıklar altında toplanmıştır.

**Tablo 18. Harcama Kalemler**

Harcama Kalemi	Çeşitleri
Temizlik	Temizlik malzemeleri alımı
Onarım	Okul/kurum binası ve tesisatlarıyla ilgili her türlü küçük onarım; makine, bilgisayar, yazıcı vb. bakım giderleri
Sosyal-sportif faaliyetler	Etkinlikler ile ilgili giderler
Kırtasiye	Her türlü kırtasiye ve sarf malzemesi giderleri

**Tablo 19. Gelir-Gider Tablosu**

YILLAR	2021		2022		2023	
	GELİR	GİDER	GELİR	GİDER	GELİR	GİDER
Temizlik	30.365	15.200	47.264	11.500	44.791	22.621
Küçük Onarım		5.100		9.400		4.870
Sosyal Faaliyetler		2.000		6.300		4.500
Kırtasiye		5.005		10.923		5.585
TOPLAM		27.305		38.123		37.576

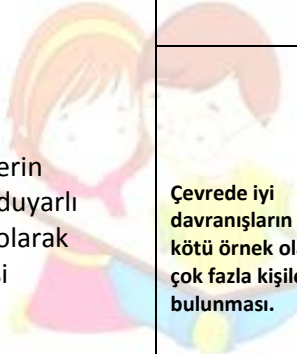
# PESTLE ANALİZİ

Tablo 20 : PESTLE Analiz Tablosu

Etkenler	Tespitler (Etkenler/Sorunlar)	İdareye Etkisi		Ne Yapmalı?
		Fırsatlar	Tehditler	
Politik	Kurumdaki yönetimsel değişiklikler	Yeni yönetimle yeni bakış açılarının ortaya çıkması	Yeni atanan yönetimin okul çevresini, okul kültürünü ve veli profilini öğrenmesi zaman almaktadır	Müdürlüğümüzde 2019-2023 Stratejik Plan dönemi hazırlık çalışmalarının başlamasıyla birlikte yönetim kadrosunun değişmesi kurumumuza yeni bir bakış açısıyla birlikte bireylerin oyun temelli ve dışa dönük eğitim öğretimine destek sağlanması.
	Üst politika belgelerinde eğitimin öncelikli bir alan olarak yer alması	Yeni müfredatın ve okul öncesi eğitim programının daha fazla öğrenciye göre olması	Eğitim politikalarının değişim hızının yüksek olması nedeni ile olumsuz etkilenmesi	Üst politika belgeleriyle uyumlu eğitim politikaları oluşturulmasına devam edilmesi, uzun vadeli eğitim politikaları oluşturulması, müdürlüğümüz olarak bu politikaların çıktılarına göre hareket edilmesi.
	Mesleki ve teknik eğitimle istihdam ve üretim ilişkisi	Eğitimin kalitesinin artırılması için kalkınma ajansı ve AB programlarının varlığı, hibe ve destekler	Eğitim ve öğretimin finansmanında yerel yönetimlerin katkısının yetersiz olması	Eğitim-istihdam-üretim ilişkisinin güçlendirilmesi; işgücü piyasasıyla uyumlu, etkili ve dinamik eğitim programlarının tasarlanması. Mesleki eğitimde üretim bazlı yaklaşıma geçilmesi ve meslek okullarının işgücü ihtiyaçlarına göre yaygınlaştırılması. Mesleki ve teknik eğitime atfedilen değerin artırılması; mesleki ve teknik eğitimde rehberlik, erişim imkânlarının geliştirilmesi gibi konulardaki tüm çalışmaların müdürlüğümüz birimler tarafından takip edilmesi, uygulama aşamasında ivedilikle aktif katılımın sağlanması.

<b>Ekonomik</b>	<p>Kamuoyunun eğitim öğretimin kalitesi ile eğitim öğretim çalışanlarının niteliğinin artmasına ilişkin beklenti ve desteği-</p> <p>Dünyada ve ülkemizdeki teknolojik gelişmeler ve teknolojiye yapılan yatırımlar</p>	Geniş bir paydaş kitlesinin varlığı	Nüfus hareketleri ve kentleşmede yaşanan hızlı değişim	<p>Öğrenciler, okullar ve bölgeler arasında öğretmen ve yönetici niteliği, eğitim ortamı, donanımı ve kazanımlar açısından oluşan farklılıkların azaltılması ve uluslararası standartların yakalanması. Bütün bireylere çağın gerektirdiği bilgi, beceri, yeterlik, tutum ve davranışların kazandırılması. Öğrencilerin bilimsel, kültürel, sanatsal ve sportif faaliyetlere katılımının artırılması; özel yeteneklilere yönelik kurumsal yapı ve süreçlerin iyileştirilmesi, öğrenme ortamları, ders yapıları, materyalleri, tanılama ve değerlendirme araçlarının geliştirilmesi; özel eğitime ihtiyacı olan öğrencilere yönelik hizmetlerin kalitesinin artırılması. Öğrenciler, okullar ve bölgeler arasında öğretmen ve yönetici niteliği, eğitim ortamı, donanımı ve kazanımlar açısından oluşan farklılıkların azaltılması ve uluslararası standartların yakalanması. Bütün bireylere çağın gerektirdiği bilgi, beceri, yeterlik, tutum ve davranışların kazandırılması; öğrencilerin bilimsel, kültürel, sanatsal ve sportif faaliyetlere katılımının artırılması. Öğrenme ortamları, ders yapıları, materyalleri, tanılama ve değerlendirme araçlarının geliştirilmesi; özel eğitime ihtiyacı olan öğrencilere yönelik hizmetlerin kalitesinin artırılması. Eğitim ve öğretimde teknolojinin etkin kullanımının artırılması; dijital içerik ve becerilerin gelişmesi için ekosistem kurulması ve dijital becerilerin gelişmesi için içerik geliştirilmesi ve öğretmen eğitiminin yapılması gibi konularda bakanlığımız ile eş güdümlü çalışılması</p>
		Kaliteli eğitim ve öğretime ilişkin talebin artması	Toplumda kitap okuma, spor yapma, sanatsal ve kültürel faaliyetlerde bulunma alışkanlığının yetersiz olması	
		Gelişen teknolojilerin eğitimde kullanılabilirliği	Medyada eğitim ve öğretime ilişkin çoğunlukla olumsuz haberlerin ön plana çıkarılması	
		Gelişen teknolojilerin eğitimde kullanılabilirliği	İnternet ortamında oluşan bilgi kirliliği, doğru ve güvenilir bilgiyi ayırt etme güçlüğü	

Sosyokültür el	<p>Kamuoyunun eğitim öğretimin kalitesi ile eğitim öğretim çalışanlarının niteliğinin artmasına ilişkin beklenti ve desteği</p> <p>Dünyada ve ülkemizdeki teknolojik gelişmeler ve teknolojiye yapılan yatırımlar</p> <p>Dünyada ve ülkemizdeki teknolojik gelişmeler ve teknolojiye yapılan yatırımlar</p> <p>Sürdürülebilir çevre politikalarının uygulanıyor olması, toplumun ve yerel yönetimlerin farkındalığı</p>	<p>Bilişim teknolojilerinin gelişmesi, dijitalleşme ve endüstri gibi olayların getirdiği yenilikler</p>	<p>Bireylerde oluşan teknoloji bağımlılığı</p>	<p>Öğrenciler, okullar ve bölgeler arasında öğretmen ve yönetici niteliği, eğitim ortamı, donanımı ve kazanımlar açısından oluşan farklılıkların azaltılması ve uluslararası standartların yakalanması. Bütün bireylere çağın gerektirdiği bilgi, beceri, yeterlik, tutum ve davranışların kazandırılması. Öğrencilerin bilimsel, kültürel, sanatsal ve sportif faaliyetlere katılımının artırılması; özel yeteneklilere yönelik kurumsal yapı ve süreçlerin iyileştirilmesi, öğrenme ortamları, ders yapıları, materyalleri, tanılama ve değerlendirme araçlarının geliştirilmesi</p> <p>Eğitim ve öğretimde teknolojinin etkin kullanımının artırılması; dijital içerik ve becerilerin gelişmesi için ekosistem kurulması ve dijital becerilerin gelişmesi için içerik geliştirilmesi ve öğretmen eğitiminin yapılması gibi konularda bakanlığımız ile eş güdümlü çalışılması</p> <p>Eğitim - Öğretimde fırsat eşitliğini gerçekleştirmeye yönelik çalışmalara ve eğitimlere, toplum, yerel yönetim, STK vb. desteğinin alınarak devam edilmesi.</p>
		<p>Eğitim ortamlarının teknolojik altyapılarının güçlendirilmesi için sektörün destek vermesi</p>	<p>Okullarda öğrencilerin ekran sürelerinin uzaması</p>	

<b>Teknolojik</b>	Dünyada ve ülkemizdeki teknolojik gelişmeler ve teknolojiye yapılan yatırımlar	Bilgiye erişim hızının artması	Ekran başında geçen sürenin artması	Öğrenmede e-öğrenme sisteminin etkin kullanımı ile dijitalleşme stratejisine uyumlu şekilde müfredat düzenlemelerinin yapılması ve eğitim-öğretimde teknolojinin etkin kullanımının artırılması. Dijital içerik ve becerilerin gelişmesi için ekosistem kurulması ve dijital becerilerin gelişmesi için içerik geliştirilmesi ve öğretmen eğitiminin yapılması gibi konularda bakanlığımız ile eş güdümlü çalışılması
		Okul- üst yönetim- İl İlçe MEM- diğer kurumlarla iletişim ve haberleşmenin anında yapılması	Siber zorbalık ve gerçek dışı bilgi kirliliği	
<b>Çevresel</b>	Sürdürülebilir çevre politikalarının uygulanıyor olması	Öğrencilerin çevreye duyarlı bireyler olarak yetişmesi	 <p>Çevrede iyi davranışların yanında kötü örnek olabilecek çok fazla kişilerin de bulunması.</p>	<p>Eğitim - Öğretimde fırsat eşitliğini gerçekleştirmeye yönelik çalışmalara ve eğitimlere, toplum, yerel yönetim, STK vb. desteğinin alınarak devam edilmesi.</p> <p>Eğitim - Öğretimde fırsat eşitliğini gerçekleştirmeye yönelik çalışmalara ve eğitimlere, toplum, yerel yönetim, STK vb. desteğinin alınarak devam edilmesi.</p>



## 2.7.5 GZFT (Güçlü, Zayıf, Fırsat, Tehdit) Analizi

Okulumuzun temel istatistiklerinde verilen okul künyesi, çalışan bilgileri, bina bilgileri, teknolojik kaynak bilgileri ve gelir gider bilgileri ile paydaş anketleri sonucunda ortaya çıkan sorun ve gelişime açık alanlar iç ve dış faktör olarak değerlendirilerek GZFT tablosunda belirtilmiştir. Dolayısıyla olguyu belirten istatistikler ile algıyı ölçen anketlerden çıkan sonuçlar tek bir analizde birleştirilmiştir.

Kurumun güçlü ve zayıf yönleri donanım, malzeme, çalışan, iş yapma becerisi, kurumsal iletişim gibi çok çeşitli alanlarda kendisinden kaynaklı olan güçlülükleri ve zayıflıkları ifade etmektedir ve ayırında temel olarak okul müdürü/müdürlüğü kapsamında bakılarak iç faktör ve dış faktör ayrımı yapılmıştır.

GÜÇLÜ YÖNLER	ZAYIF YÖNLER
Okul içi iletişimin güçlü olması	Yardımcı personel sayısının çoğu zaman yetersiz olması
Tüm çalışanların birbiri ile uyumlu olması	Ailelerimizin sosyo-ekonomik durumlarının homojen olmaması
Öğretmenlerimizin öğrencileri ile iyi ilişkiler kurabilmesi	Okulun fiziki kapasitesinin mevcut öğrenci sayısına göre yetersiz olması
Eğitim kadrosunun tecrübeli ve dinamik olması	Adres kayıt alanının çok geniş olması
Özel eğitime muhtaç çocuklara gerekli yönlendirmelerin yapılması	Velilerimizin okul öncesi eğitime önem vermemesi
Okulumuzun temiz olması	Okul Aile Birliği'nin aktif çalışmaması
Oyun bahçemizin yaş grubu için uygun olması	Velilerin okul öncesi eğitim faaliyetlerine aktif katılım sağlamaması
FIRSATLAR	TEHTİDLER
Okulumuzun yerleşim alanında ısıtmanın doğal gaz sistemiyle gerçekleştirilmesi	Özel eğitim gereksinimi olan öğrencilerin istedikleri okullara kayıt yaptırmakta zorlanmaları ve bu durumun etkisiyle kurumumuza olan talebin kapasitenin üzerinde olması
İl ve İlçe Milli Eğitim Müdürlüğü ile güçlü bir işbirliğinin oluşu	Aile eğitim çalışmalarında katılımın az olması
Bağımsız anaokulu olmamız dolayısıyla düzenli mali kaynak girişinin olması	Okulun dış tehditlere karşı korunaklı olmaması
Diğer okullarla işbirliği içinde olunması	İklim şartları nedeniyle okul bahçesinin etkin olarak kullanılamaması.

## Tespit ve İhtiyaçların Belirlenmesi

Durum analizi çerçevesinde gerçekleştirilen tüm çalışmalardan elde edilen veriler neticesinde okulumuzda aşağıda tabloda belirtilen Tespit ve İhtiyaçlara yer verilmiştir.

Durum Analizi Aşamaları	Tespitler	İhtiyaçlar
<b>Uygulanmakta Olan Stratejik Planın Değerlendirilmesi</b>	<p>TEMA-1'deki eğitim öğretime erişim noktasında okulumuz kayıt bölgesinde bulunan bütün 5 yaş grubu öğrencilerine erişim sağlanmıştır. Devamsızlık oranları minimuma indirilmiş, okul öncesi eğitimde desteklenen şartları elverişsiz ailelerin oranı Van Valiliği, Van Büyükşehir Belediyesinin desteğiyle tamamına erişim sağlanmıştır.</p> <p>TEMA-2 de belirtilen eğitim ve öğretimde kalitenin artırılması çalışmaları çerçevesinde Milli Eğitim Bakanlığı tarafından belirlenen sanatsal, sportif, okul gezileri, veli katılım, program geliştirme çalışmaları kapsamında okulda öğretmen ve velilerin desteğiyle çalışmalar yürütülmüş olup belirlenen hedeflere ulaşılmıştır.</p> <p>TEMA-3 de belirtilen kurumsal kapasite kapsamında öğretmenlerin hizmet içi eğitime katılım oranları artırılmış, yüksek lisans eğitimi alan öğretmen sayısında ciddi bir artış sağlanmış, özel eğitime devam noktasında öğretmenlerimizin tamamına eğitimler aldırılmış, okulumuzun fiziki durumu Milli Eğitim Bakanlığında istenilen ödenekler doğrultusunda iş sağlığı ve güvenliği standartlarına uygun hale getirilmeye çalışılmıştır.</p>	TEMA-1,2,3 'te yapılacak olan çalışmalar genel bir ihtiyaç olduğundan yeni stratejik planda da paralel olarak devamı sağlanacaktır.
<b>Paydaş Analizi</b>	<p>*Aileler ile iletişim ve iş birliği yetersizdir.</p> <p>* Velilerimiz E-Okul Veli Bilgilendirme Sistemi ile okulun internet sayfasını düzenli olarak takip etmemektedirler</p>	<p>*Aileler ile ilişkileri güçlendirecek bir ekosistemin kurulması</p> <p>*Velilerimizin E okul veli bilgilendirme sistemi, veli bilgilendirme sayfası vb. Okulun resmi ve sosyal medya hesaplarının daha düzenli olarak takip edilmesi için çalışmalar yapılacaktır.</p>
<b>Okul İçi Analiz</b>	<p>Okulumuzda sadece öğretmenlerin kullanımına tahsis edilmiş yerler yeterli değildir.</p> <p>Öğrencilerin öğrenme stilleri arasında en yüksek sosyal öğrenmedir.</p>	<p>Okulumuzun fiziki koşulları nedeniyle bu duruma herhangi bir önlem alınamamaktadır.</p> <p>İş birlikçi öğretim tekniklerine ağırlık verilmesi</p>

### 3. GELECEĞE BAKIŞ

#### **Misyon, Vizyon ve Temel Değerler**

Bu bölümde Müdürlüğümüzün ne yaptığını, nasıl yaptığını ve kimin için yaptığını açıkça ifade eden misyon bildirim ve Müdürlüğümüzün ulaşmayı arzu ettiği geleceğin iddialı ve gerçekçi bir ifadesi olan aynı zamanda planımızın çatısını oluşturan vizyon bildirim, birimlerin görüşleri de dikkate alınarak geliştirilmiştir. Vizyon ve misyon ifadeleri geliştirilirken müdürlüğümüzün ilkeleri ve davranış kuralları dikkate alınmıştır.

#### **3.1. Misyon**

Milli Eğitim Bakanlığı Okul Öncesi Eğitim Programının genel amaç ve temel ilkeleri doğrultusunda yasa ve mevzuatı uygulamak, eğitim ve öğretimin güvenli bir ortamda kaliteli bir şekilde gerçekleşmesini sağlamak.

#### **3.2 Vizyon**

Eğitimde teknolojiyi etkin şekilde kullanan, sürekli gelişmeye açık, bilgi çağının gereklerini yerine getiren ulusal ve evrensel değerler doğrultusunda farklılık yaratan bir kurum olmaktır.

#### **3.3 Temel Değerler**

- Eğitimde kaliteyi ön planda tutmak,
- Bilimsel yaklaşımı temel almak,
- Değişime açık olmak ve sürekli gelişme düşüncesi içinde olmak,
- Her çalışana değer vermek ve eşit fırsat tanımak,
- Güvenilir olmak,
- Şeffaf olmak,
- Çevreyi koruma bilincine sahip olmak,
- Saygılı olmak,
- Etkili iletişim kurmak,
- Kültürel farklılıkları zenginliğimiz olarak görmek,
- Başarıyı takdir etmek,
- Ekip ruhu içinde çalışmak,
- Ölçmek değerlendirmek ve sürekli gelişmek,
- Çalışanların ve hizmet alanların memnuniyeti ve aidiyet duygusunu sürekli kılmak,
- Öğrenciye destek, sevgi ve anlayış göstermek

## KURUM KÜLTÜRÜ

Kurum personeli arasında samimi, saygı ve hoşgörüye dayalı bir iletişim söz konusudur. Herkesin düşüncesine saygılı olma, ideolojik ve siyasi kamplaşmaya mahal vermeyen bir hoşgörü ortamı mevcuttur. Personeller arasında örnek bir dayanışma ruhu vardır; İyi ve kötü günlerde beraber hareket edilerek mutluluk ve kederleri paylaşmaktadırlar. Kurum personeli, kendilerini ilgilendiren konuları, bilgilendirme toplantıları yoluyla öğrenmektedir. Toplantılar düzenli aralıklarla yapılmaktadır. Bazen program dışı toplantılarda (aciliyet durumuna göre) yapılmaktadır. Toplantılar genelde geniş katılımlı olarak düzenlenmektedir. Çalışanla yönetici arasındaki iletişim ve etkileşim nispeten daha rahat ve samimi bir şekilde gerçekleşmektedir. Kurumsal mevzuata uygun çalışan müdürlüğümüz personeli çalışmalarında özellikle eğitime yön verecek bilimsel verilerden yararlanmayı esas edinmektedir. Teknolojik gelişimleri yakalarken evrensel değerlere saygının, insan ilişkilerinin önemini eşit şekilde vurgulandığı bir ortam oluşturma çabamız vardır. Personelimizin tamamı bilgisayar okuryazarıdır. Kurum içi ve diğer bağlı kuruluşlarımızla 'DYS' programı sayesinde tüm resmi haberleşmelerimiz elektronik ortamda ve anında gerçekleştirilmektedir. İnanç ve manevi değerlerine saygılı, adalet ve şeffaflık temel kriterine riayet gösteren, fırsat ve imkân eşitliğine inanan, çalışmalarında verimlilik ve kolektifliği esas alan, kurum içi ve kurum dışı iletişim kanallarının açık olması gerektiğine inanan bir kurumsal kültüre sahiptir.



## AMAC VE HEDEFLERE İLİŞKİN MİMARİ

<b>AMAÇ-1</b>	Öğrencilerin kaliteli eğitime erişimleri fırsat eşitliği temelinde artırılarak tüm gelişim alanlarını kapsayacak şekilde çok yönlü gelişimleri sağlanacaktır.
Hedef-1..1	Okul öncesi eğitime erişim artırılabacaktır.
Hedef-1.2	Kayıt bölgesindeki öğrencilerin okula devam oranlarını artırarak erken çocukluk eğitiminin daha yaygın hale gelmesi sağlanacaktır.
<b>AMAÇ-2</b>	Öğrencilerin kaliteli eğitime erişimleri fırsat eşitliği temelinde artırılarak tüm gelişim alanlarını kapsayacak şekilde çok yönlü gelişimleri sağlanacaktır.
Hedef-2..1	Okul öncesi eğitiminin niteliği artırılabacaktır.
Hedef-2.2	Okul öncesi eğitiminin niteliği artırmak amacıyla okul-aile birliğini güçlendirecek faaliyetler düzenlenecektir
<b>AMAÇ 3</b>	Okul öncesi eğitim kurumlarının, eğitimin temel ilkeleri doğrultusunda niteliğini artırmak amacıyla kurumsal kapasite geliştirilecektir.
Hedef-3.1	Okul öncesi eğitim kurumlarında fiziki mekânların okulun ihtiyaç ve hedefleri doğrultusunda iyileştirilmesi sağlanacaktır.
Hedef-3.2	Eğitim ve öğretimin sağlıklı ve güvenli bir ortamda gerçekleştirilmesi için okul sağlığı ve güvenliği geliştirilecektir.



<b>TEMA</b>	Eđitim Öğretime Eriřim ve Katılım						
<b>Okul/Kurum Türü:</b>	Anaokulu						
<b>AMAÇ-1</b>	Öđrencilerin kaliteli eđitime eriřimleri fırsat eřitliđi temelinde artırılarak tüm geliřim alanlarını kapsayacak řekilde çok yönlü geliřimleri sađlanacaktır.						
<b>HEDEF-1.1.</b>	Okul öncesi eđitime eriřim artırılacaktır.						
<b>Performans Göstergeleri</b>	<b>Hedefe Etkisi (%)</b>	<b>Plan Dönemi Bařlangıç Deđeri</b>	<b>2024</b>	<b>2025</b>	<b>2026</b>	<b>2027</b>	<b>2028</b>
PG 1.1.1 Aday kayıttaki bir sonraki yıl ilkokula bařlayacak olan çocuklardan okula kayıt olanların oranı (%)	20	85	90	100	100	100	100
PG 1.1.2 Tüm dersliklerin doluluk oranı (%)	20	100	100	100	100	100	100
PG 1.1.3 Ebeveynine aile eđitimi verilen okul öncesi çocuk sayısı	20	80	90	100	100	100	100
İl-ilçe özel eđitim hizmetleri kurulu tarafından yerleřtirilme kararı verilen öğrencilerin kayıt yaptıırma oranı (%) ( TAM ZAMANLI KAYNAřTIRMA EđİTİMİ)	20	80	90	90	90	100	100
Sađlık sorunları ve diđer nedenlerle okula devam edemeyen öğrencilerin uygun eđitim ortamlarına yönlendirilme oranı (%) (TAM ZAMANLI KAYNAřTIRMA EđİTİMİ)	20	90	90	100	100	100	100
<b>Sorumlu Birim</b>	OKUL İDARESİ OKUL REHBERLİK SERVİSİ İLÇE RAM İLÇE MEM						
<b>Stratejiler</b>	S1. Kayıt döneminde bir sonraki yıl ilkokula bařlayacak olan çocuklar bařta olmak üzere, tüm çocukların aileleri ile iletiřime geçilerek okul öncesi eđitime kayıtle ilgili gerekli bilgilendirme yapılacaktır. S2. Okul öncesi eđitimde ebeveyn bilgilendirme çalıřmaları yapılacaktır. S3. Tüm derslikler tam kapasite kullanılacaktır. S4. İhtiyaç dâhilinde (aday kayıttaki fazla çocuk olması durumunda) ikili eđitim uygulaması yapılacaktır. S5. Aileye düşen maliyeti azaltmaya yönelik iř birliđi, protokol veya projeler geliřtirilecektir. S6. İl-ilçe özel eđitim hizmetleri kurulu tarafından yerleřtirilme kararı verilen öğrencilerden kayıt yaptıırmayanlar tespit edilerek önlemeye yönelik tedbirler alınacaktır S7. Öğrencilerin uygun eđitim ortamlarına yönlendirilmesi amacıyla yeniden eđitsel deđerlendirme ve tanılama yapılması için Rehberlik ve Arařtırma Merkezi'ne (RAM) yönlendirme yapılacaktır.						
<b>Riskler</b>	Okul öncesi eđitimde kurumsal kapasitede istenilen düzeye ulařılmaması.						
<b>Maliyet Tahmini</b>	27.500						
<b>Tespitler</b>	Okul öncesi eđitim özelinde yardımcı personele ihtiyaç duyulması. Ailelerin okul öncesi eđitime iliřkin farkındalık düzeyinin yeterince yüksek olmaması.						
<b>İhtiyaçlar</b>	Okul öncesi eđitimin kurumsal kapasitesinin artırılması Aile eđitimlerine devam edilmesi.						

<b>TEMA</b>	Eđitim Öğretime Eriřim ve Katılım						
Okul/Kurum Türü:	Anaokulu						
<b>AMAÇ-1</b>	Öğrencilerin kaliteli eğitime erişimleri fırsat eşitliği temelinde artırılarak tüm gelişim alanlarını kapsayacak şekilde çok yönlü gelişimleri sağlanacaktır.						
<b>HEDEF 1.2</b>	Kayıt bölgesindeki öğrencilerin okula devam oranlarını artırarak erken çocukluk eğitiminin daha yaygın hale gelmesi sağlanacaktır.						
<b>Performans Göstergeleri</b>	<b>Hedefe Etkisi (%)</b>	<b>Plan Dönemi Başlangıç Deđeri</b>	<b>2024</b>	<b>2025</b>	<b>2026</b>	<b>2027</b>	<b>2028</b>
PG 1.2.1 Okula yeni başlayan öğrencilerden uyum haftası etkinliklerine katılanların oranı (%)	<b>50</b>	<b>70</b>	70	80	90	100	100
PG 1.2.2 Bir eğitim ve öğretim döneminde 20 gün ve üzeri özürsüz devamsızlık yapan öğrenci oranı (%)	<b>50</b>	<b>40</b>	35	20	15	10	5
<b>Sorumlu Birim</b>	OKUL İDARESİ OKUL REHBERLİK SERVİSİ İLÇE MEM						
<b>Stratejiler</b>	S1. Okula kayıt yaptıran öğrencilerin uyum haftası etkinliklerine katılımlarını sağlamak amacıyla okul-veli işbirliği sağlanacak, katılımı artıracak etkinlikler planlanacaktır. S2. Devamsızlık nedenleri tespit edilerek okul-aile-öğrenci işbirliği ile devamsızlık sorunlarını azaltmaya yönelik görüşmeler yapılacaktır						
<b>Riskler</b>	Okul kapasitesinin bölgeye yetmemesi Bazı ailelerin okul öncesi eğitim konusunda yeterince farkındalık sahibi olmaması						
<b>Maliyet Tahmini</b>	27.000						
<b>Tespitler</b>	Ailelerin okul öncesi eğitim konusunda yeterince farkındalık sahibi olmaması						
<b>İhtiyaçlar</b>	Eđitim öğretim başlangıcında kayıt yaptırmaya gelmeyen velilerin tespit edilmesi için alan taraması yapılmalıdır.						

<b>TEMA</b>	Eđitim ve Öğretimde Kalitenin Artırılması						
<b>Okul/Kurum Türü:</b>	Anaokulu						
<b>AMAÇ-2</b>	Öğrencilerin kaliteli eğitime erişimleri fırsat eşitliği temelinde artırılarak tüm gelişim alanlarını kapsayacak şekilde çok yönlü gelişimleri sağlanacaktır.						
<b>HEDEF-2.1</b>	Okul öncesi eğitiminin niteliđi artırılacaktır.						
<b>Performans Göstergeleri</b>	<b>Hedefe Etkisi (%)</b>	<b>Plan Dönemi Başlangıç Deđeri</b>	<b>2024</b>	<b>2025</b>	<b>2026</b>	<b>2027</b>	<b>2028</b>
<b>PG 2.1.1 Portfolyo hazırlanan öğrenci oranı (%)</b>	<b>25</b>	<b>180</b>	190	200	205	210	215
<b>PG 2.1.2 Eğitim öğretim yılı süresince açık hava etkinliđi yapılan eğitim günü oranı (%)</b>	<b>25</b>	<b>35</b>	40	45	50	50	50
<b>PG 2.1.3 Eğitsel deđerlendirme ve tanılama hakkında bilgilendirme yapılan veli sayısı</b>	<b>25</b>	<b>75</b>	90	100	120	130	150
<b>PG 2.1.4 Eğitsel deđerlendirme ve tanılama hakkında bilgilendirme yapılan öğretmen oranı (%)</b>	<b>25</b>	<b>90</b>	90	100	100	100	100
<b>Sorumlu Birim</b>	OKUL İDARESİ OKUL REHBERLİK SERVİSİ						
<b>Stratejiler</b>	S1. Bakanlıkça hazırlanan e-Portfolyo sistemine her çocuk için veri girişı gerçekleştirilecektir. S2. Okul öncesi eğitim sürecinde, her gün açık hava etkinliđine yer verilecektir. S3. Okul bahçeleri geleneksel oyunlara uygun şekilde düzenlenecektir. S4. Okul öncesi eğitimde okul-aile iş birliđi geliştirilecektir. S5. Eğitsel deđerlendirme ve tanılama sürecine yönelik olarak velilere yönelik bilgilendirme çalışmaları yapılması sağlanacaktır.						
<b>Riskler</b>	Okul bahçesinin dış etkenlere karşı(ilkokul-ortaokul öğrencileri, diđer veliler vs.) yeterince kapalı olmaması sebebiyle açık hava etkinlikleri sırasında dış müdahaleye açık olması.						
<b>Maliyet Tahmini</b>	50.000						
<b>Tespitler</b>	Bütün öğrencilere yıl boyunca portfolyo hazırlanmaktadır. Velilere yönelik eğitsel seminer ve bilgilendirmeler yapılmaktadır.						
<b>İhtiyaçlar</b>	Açık hava etkinliklerinin daha sağlıklı ve güvenli yapılabilmesi okul bahçe duvarının yükseltilmesi gerekmektedir.						



<b>TEMA</b>	Eđitim ve Öğretimde Kalitenin Artırılması						
<b>Okul/Kurum Türü:</b>	Anaokulu						
<b>AMAÇ-2</b>	Öğrencilerin kaliteli eğitime erişimleri fırsat eşitliği temelinde artırılarak tüm gelişim alanlarını kapsayacak şekilde çok yönlü gelişimleri sağlanacaktır.						
<b>HEDEF-2.2.</b>	Okul öncesi eğitiminin niteliği artırmak amacıyla okul-aile birliğini güçlendirecek faaliyetler düzenlenecektir.						
<b>Performans Göstergeleri</b>	<b>Hedefe Etkisi(%)</b>	<b>Plan Dönemi Başlangıç Deđeri</b>	<b>2024</b>	<b>2025</b>	<b>2026</b>	<b>2027</b>	<b>2028</b>
PG.2. 2.1 Düzenlenen okul-aile birliđi toplantı sayısı	30	2	2	3	3	3	3
PG. 2.2.2 Düzenlenen okul-aile birliđi toplantılarına katılan veli oranı (%)	40	50	50	60	70	70	80
PG. 2.2.3. Okul- aile birliğini güçlendirmek amacıyla toplantı dışında gerçekleştirilen faaliyet sayısı (sosyal,kültürel faaliyetler)	30	10	15	20	25	30	40
<b>Sorumlu Birim</b>	OKUL İDARESİ REHBERLİK SERVİSİ İLÇE MEM İLÇE BELEDİYESİ						
<b>Stratejiler</b>	S1. Okul-aile birliđi sistemini işlevsel hale getirmek için velilerin karar sürecine dahil edilmeleri sağlanacaktır. S2. Okul-aile işbirliğini kuvvetlendirmek amacıyla toplantı dışı sosyal ve kültürel faaliyetler düzenlenerek okul kültürünü benimsemeleri sağlanacaktır.						
<b>Riskler</b>	Okul dışı veli-öğrenci katılımlı sosyal-kültürel etkinlik ve faaliyetlerde okul dışı ortamının güvenli olmaması, gidiş-geliş sırasında kullanılan servisin yoğun trafikten geçmek zorunda kalması dolayısıyla olası trafik kazalarının yaşanması.						
<b>Maliyet Tahmini</b>	50.000						
<b>Tespitler</b>	Okul-aile birliđi toplantı ve etkinliklere katılımın düşük olması nedeni çalışan velilerin mesai saatleri içerisinde gelememeleri ve iş yoğunluğunun fazla olmasındankaynaklanmaktadır.						
<b>İhtiyaçlar</b>	Okul dışı etkinlik ve gezilerde kullanılmak üzere okula ait servis bulunmamaktadır.						

<b>TEMA</b>	Kurumsal Kapasite							
Okul/Kurum Türü:	Anaokulu							
<b>AMAÇ-3</b>	Okul öncesi eğitim kurumlarının, eğitimin temel ilkeleri doğrultusunda niteliğini arttırmak amacıyla kurumsal kapasite geliştirilecektir.							
<b>HEDEF -3.1</b>	Okul öncesi eğitim kurumlarında fiziki mekânların okulun ihtiyaç ve hedefleri doğrultusunda iyileştirilmesi sağlanacaktır.							
<b>Performans Göstergeleri</b>	<b>Hedefe Etkisi(%)</b>	<b>Plan Dönemi Başlangıç Değeri</b>	<b>2024</b>	<b>2025</b>	<b>2026</b>	<b>2027</b>	<b>2028</b>	
<b>PG 3.1.1. Okulda/kurumda iyileştirilen fiziki mekân sayısı.</b>	<b>40</b>	<b>5</b>	5	6	8	10	10	
<b>PG 3.1.2 Okulda düzenleme yapılan açık hava oyun alanı sayısı</b>	<b>20</b>	<b>2</b>	2	2	2	3	4	
<b>PG 3.1.3 İyileştirme yapılan kitaplık sayısı</b>	<b>20</b>	<b>4</b>	5	10	10	10	10	
<b>PG 3.1.5 Veli kurum memnuniyet düzeyi (%)</b>	<b>20</b>	<b>60</b>	70	80	90	100	100	
<b>Sorumlu Birim</b>	OKUL İDARESİ OKUL REHBERLİK SERVİSİ İLÇE MEM İL MEM İLÇE BELEDİYESİ							
<b>Stratejiler</b>	S1. Fiziki mekânların (derslikler, spor salonu, kütüphaneler, atölyeler, açık hava oyun alanları vb.) iyileştirilmesi için kamu idareleri, belediyeler ve hayırseverlerle vb. iş birlikleri yapılacaktır. S2. Okul öncesi eğitimde okul-aile iş birliği, farkındalık geliştirme, bilgilendirme çalışmaları yapılacaktır. S3. Okulun eksiklikleri yerinde tespit edilerek zamanında ödenek talebinde bulunulacaktır. S4. Okul, aile ve çevre iş birliği yapılarak fiziki mekânlar iyileştirilecektir. S5. Dönem sonlarında veli kurum memnuniyet anketleri düzenlenerek eksikler ve geliştirilmesi gereken alanlar tespit edilecek, gereken önlemler alınacaktır.							
<b>Riskler</b>	Açık hava oyun etkinlikleri bahçesi dış tehditlere karşı yeterince güvenli değildir.							
<b>Maliyet Tahmini</b>	35.000							
<b>Tespitler</b>	Sınıflarda sınıfa ait kitapların bulunması, öğrencilerin istediği zaman kitaplara erişimi sağlamakta ve kitap ile bağını güçlendirmektedir.							
<b>İhtiyaçlar</b>	Açık hava etkinlikleri için okul bahçesinin daha güvenli olması sağlanmalıdır. Sınıflardaki kitaplık sayısı yetersiz kalmakta ve hazırda bulunan kitaplar kitaplıklara sığmamaktadır.							

<b>TEMA</b>	Kurumsal Kapasite							
<b>Okul/Kurum Türü:</b>	Anaokulu							
<b>AMAÇ-3</b>	Okul Öncesi Eğitim Kurumlarının, eğitimin temel ilkeleri doğrultusunda niteliğini arttırmak amacıyla kurumsal kapasite geliştirilecektir.							
<b>HEDEF-3.2</b>	Eğitim ve öğretimin sağlıklı ve güvenli bir ortamda gerçekleştirilmesi için okul sağlığı ve güvenliği geliştirilecektir.							
<b>Performans Göstergeleri</b>	<b>Hedefe Etkisi(%)</b>	<b>Plan Dönemi Başlangıç Değeri</b>	<b>2024</b>	<b>2025</b>	<b>2026</b>	<b>2027</b>	<b>2028</b>	
<b>PG 3.2.1 Teknoloji bağımlılığıyla mücadele ile ilgili konularda eğitim alan çocuk sayısı</b>	<b>20</b>	<b>150</b>	150	200	220	220	220	
<b>PG 3.2.2 Akran zorbalığı ve siber zorbalıkla ilgili konularda verilen eğitim sayısı</b>	<b>Öğrenci</b>	<b>20</b>	<b>5</b>	10	10	10	10	10
	<b>veli</b>		<b>5</b>	10	10	10	10	10
<b>PG 3.2.3 Akran zorbalığı ve siber zorbalıkla ilgili konularda eğitim alan öğretmen sayısı</b>	<b>20</b>	<b>5</b>	6	10	10	10	10	
<b>PG 3.2.4 Hijyen, gıda güvenliği, bulaşıcı hastalıklar ile ilgili konularda eğitim alan destek eğitim personeli sayısı</b>	<b>20</b>	<b>0</b>	2	2	2	2	2	
<b>PG 3.2.5 Afet ve acil durum tatbikat sayısı</b>	<b>20</b>	<b>4</b>	4	4	6	6	6	
<b>Sorumlu Birim</b>	OKUL İDARESİ OKUL REHBERLİK SERVİSİ İLÇE MEM İL MEM							
<b>Stratejiler</b>	S1 Eğitim ortamları iş sağlığı ve güvenliği yönergesine uygun hâle getirilecektir. S2 Öğrenci, öğretmen ve velilerde farkındalık oluşturmak için bağımlılıkla mücadele, akran zorbalığı, siber zorbalık, sağlıklı beslenme ve obezite, hijyen, bulaşıcı hastalıklar ve gıda güvenliği gibi konularda alan uzmanları ile iş birliğinde eğitimler düzenlenecektir. S3 Doğa, insan ve teknoloji kaynaklı (deprem, sel, heyelan, yangın, çığ ve salgın hastalıklar vd.) afetlere karşı gerekli tedbirlerin alınması için çalışmalar yapılacaktır. S4 Doğa, insan ve teknoloji kaynaklı (deprem, sel, heyelan, yangın, çığ ve salgın hastalıklar vd.) konularında alan uzmanları ile iş birliğinde öğretmen, öğrenci ve velilere farkındalık eğitimleri verilecektir. S5 Okulun afet ve acil durum eylem planının güncel tutulması sağlanacaktır. S6 Afet ve acil durum tatbikatları düzenlenecektir.							
<b>Riskler</b>	Okulda acil çıkış kapısı bulunmamaktadır. Bazı Öğrencilerin okul öncesi eğitime başlarına kadarki zamanda herhangi bir kalabalık ortama girmemiş olması sebebiyle okula başladığında çabuk hastalanması ve okula gelememesi							
<b>Maliyet Tahmini</b>	25.000							
<b>Tespitler</b>	Eğitim ortamları iş sağlığı ve güvenliği yönergesine uygun hâle getirilecektir Doğa, insan ve teknoloji kaynaklı afetlere karşı gerekli tedbirlerin alınması için çalışmalar yapılacaktır.							
<b>İhtiyaçlar</b>	Eğitim ortamları iş sağlığı ve güvenliği yönergesine uygun hâle getirilecektir. Okula acil çıkış kapısı yapılması için gerekli yazışmalar yapılacaktır.							

#### 4.4. Stratejilerin Belirlenmesi

Stratejiler, okul/kurumun hedeflerine nasıl ulaşılabileceğini gösteren kararlar bütünüdür. İyi belirlenmiş stratejiler olmaksızın hedefleri etkili bir biçimde uygulamaya geçirmek mümkün değildir. Stratejilerimiz, hedeflere yönelik belirlenmiştir. Stratejiler oluşturulurken okulumuzun kaynakları ve farklı alanlardaki yetkinliği göz önünde bulundurulmuştur.

#### 4.5 Maliyetlendirme

Stratejik planda belirlenen hedeflerin plan dönemi için tahmini maliyeti hesaplanmıştır. Tahmini Maliyetler Tablosu'nda gösterilen maliyetler ile tahmin edilen kaynakların uyumlu olmasına dikkat dilmıştır. Maliyet tablosu aşağıdaki gibi öngörülmektedir.

Tahmini Maliyet Tablosu

	2024	2025	2026	2027	2028	Toplam Maliyet
<b>Amaç 1</b>	<b>6.000</b>	<b>10.000</b>	<b>12.000</b>	<b>12.000</b>	<b>14.500</b>	<b>54.500</b>
Hedef 1.1	3.000	5.000	6.000	6.000	7.500	27.500
Hedef 1.2	3.000	5.000	6.000	6.000	7.000	27.000
<b>Amaç 2</b>	<b>15.000</b>	<b>18.000</b>	<b>19.000</b>	<b>20.000</b>	<b>28.000</b>	<b>100.000</b>
Hedef 2.1	7.500	9.000	9.500	10.000	14.000	50.000
Hedef 2.2	7.500	9.000	9.500	10.000	14.000	50.000
<b>Amaç 3</b>	<b>4.500</b>	<b>7.000</b>	<b>9.500</b>	<b>15.000</b>	<b>24.000</b>	<b>60.000</b>
Hedef 3.1	2.500	3.500	5.000	9.000	15.000	35.000
Hedef 3.2	2.000	3.500	4.500	6.000	9.000	25.000
<b>TOPLAM</b>	<b>25.500</b>	<b>35.000</b>	<b>40.500</b>	<b>47.000</b>	<b>66.500</b>	<b>214.500</b>

## 5.İZLEME VE DEĞERLENDİRME

İzleme ve değerlendirme süreci kurumsal öğrenmeyi buna bağlı olarak da faaliyetlerin sürekli olarak iyileştirilmesini sağlar. İzleme ve değerlendirme faaliyetleri sonucunda elde edilen bilgiler kullanılarak stratejik plan gözden geçirilir, hedeflenen ve ulaşılan sonuçlar karşılaştırılır. Bu karşılaştırmalar sonucunda da gerekli görülen durumlarda stratejik planın güncellenmesi kararı verilebilir.

İzleme, amaç ve hedeflere kaydedilen ilerlemeyi takip etmek amacıyla uygulama öncesi ve uygulama sırasında sürekli ve sistematik olarak nitel ve nicel verilerin toplandığı ve analiz edildiği tekrarlı bir süreçtir. Performans göstergeleri aracılığıyla amaç ve hedeflerin gerçekleşme sonuçlarının belirli bir sıklıkla izlenmesi ve belirlenen dönemler itibarıyla raporlanarak yöneticilerin değerlendirilmesine sunulması izleme faaliyetlerini oluşturur.

**Hedefe İlişkin Değerlendirme:** Her yılın ilk altı ayında ilgili hedefe ait performans göstergelerinin performans düzeyi dikkate alınarak izlemenin yapıldığı yılın sonu itibarıyla hedeflenen değere ulaşıp ulaşılmadığının analizi yapılır. Hedeflenen değere ulaşılmasını engelleyecek hususlar ve riskler varsa bunlar değerlendirilir. Hedeflenen değerlere ulaşılmasını sağlayacak temel tedbirler kısaca yer verilir.

Okulumuz için izleme değerlendirme faaliyetleri Tabloda örneklendirilmiş olan izleme ve değerlendirme şablonu kullanılarak her eğitim-öğretim dönemi sonunda bir kere olacak şekilde gerçekleştirilir. Bu şablon ile planlanan hedefe ne oranda ulaşıldığı ve buna dair değerlendirmeler ifade edilir.

**Hedef Performansının Hesaplanması:** Gösterge değerlerinin kümülatif olarak belirlenmemesi durumunda hedef performansının hesaplanmasında izleme dönemindeki yıl sonu hedeflenen değer ile izleme dönemindeki gerçekleştirme değerinin kümülatif değeri baz alınır. Bir göstergenin performansı %100'ü aşabilir ancak hedef performansının ölçümünde bu değer 100 olarak alınır. Böylece diğer göstergelerin hedefe etkisinin doğru hesaplanması sağlanır. Bir göstergenin performansı negatif değer alabilir. Ancak hedef performansının ölçümünde bu değer sıfır alınır. Böylece diğer göstergelerin hedefe etkisinin doğru hesaplanması sağlanır.

İzleme Değerlendirme Dönemleri.

İzleme Değerlendirme Dönemi	Gerçekleştirilme Zamanı	İzleme Değerlendirme Dönemi Süreç Açıklaması	Zaman Kapsamı
1.Dönem	Her yılın Temmuz ayı içerisinde	Göstergelerin gerçekleşme durumları hakkında hazırlanan raporun üst yöneticiye sunulması	Ocak Haziran
2.Dönem	İzleyen yılın Şubat ayı sonuna kadar	Göstergelerin gerçekleşme durumları hakkında hazırlanan raporun üst yöneticiye sunulması ve değerlendirilerek gerekli tedbirlerin alınması	Tüm yıl

Tablo : İzleme ve Değerlendirme Şablonu

2024-2025 Eğitim Öğretim Yılı Stratejik Plan İzleme ve Değerlendirme Tablosu					
A1	Öğrencilerin öğrenmesi, gelişmesi ve büyümesi için fırsatları genişletmek amacıyla okul, aile ve toplum arasında güçlü bağlantılar geliştirilecektir.				
H1.1	Öğrenci başarısını desteklemek için ailelere eğitim verilecektir.				
Hedef 1.1 Performansı	% 88*				
Sorumlu Birim	Okul yönetim kadrosu Okul Rehberli Servisi				
Performans Göstergesi	Hedefe Etkisi (%)	Plan Dönemi Başlangıç Değeri ** (A)	İzleme Dönemindeki Yıl Sonu Hedeflenen Değer (B)	İzleme Dönemindeki Gerçekleşme Değeri (C)	Performans (%) (C-A)/(BA)
PG 1.1.1 Her dönem sınıf velilerine yönelik düzenlenen etkinlik sayısı	60	0	1	1	100
PG 1.1.2 En az bir aile eğitimi alan veli oranı (yüzde)	40	25	75	60	70
<b>Hedefe İlişkin Değerlendirmeler</b>					
2024-2025 eğitim öğretim yılında PG 1.1.1 için performansın %100 oranında gerçekleşmesi beklenmektedir. 2024-2025 eğitim öğretim yılında PG 1.1.2 için performansı %70 oranında gerçekleşeceği göz önünde bulundurularak ailelerin eğitim faaliyetlerine katılımının artırılması için sınıf rehber öğretmenleri aracılığıyla telefon görüşmeleri yapılması planlanmıştır.					

\* 2024-2028 dönemini kapsayan stratejik plan için 2023 yılsonu değeridir.

\*\*Her yılın ilk altı ayında, ilgili hedefe ait performans göstergelerinin performans düzeyi dikkate alınarak izlemenin yapıldığı yılın sonu itibarıyla hedeflenen değere ulaşıp ulaşılamayacağını analizidir

## EKLER:

### EK-1 Paydaş Sınıflandırma Matrisi

PAYDAŞLAR	İÇ PAYDAŞLAR	DIŞ PAYDAŞLAR	YARARLANICI		
	Çalışanlar, Birimler	Temel ortak	Stratejik ortak	Tedarikçi	Müşteri, hedef kitle
Millî Eğitim Bakanlığı	*	*	*	*	
Valilik		*	*	*	
Millî Eğitim Müdürlüğü Eğitim Çalışanları	x	x	*		x
İlçe Eğitim Milli Eğitim Müdürlükleri	*	*	*	x	
Okullar ve Bağlı Kurumlar			x		x
Öğretmenler ve Diğer Çalışanlar	x	x	x		x
Öğrenciler ve Veliler			x	x	x
Okul Aile Birliği		x	x	x	x
Üniversite			x	x	x
Özel İdare			x	x	
Belediyeler			x	x	
Güvenlik Güçleri (Emniyet, Jandarma)			x	x	
Bayındırlık ve İskân Müdürlüğü			x	x	x
Sosyal Hizmetler Müdürlüğü			x	x	x
Gençlik ve Spor Müdürlüğü			x	x	x
Muhtarlık		x	x	x	x
İşveren kuruluşlar			x	x	x
Sivil Toplum Kuruluşları		x	x	x	

\* : Tamamı X : Bir kısmı

### EK -2 Paydaş Önceliklendirme Matrisi

Paydaş	İç Paydaş	Dış Paydaş	Yararlanıcı (Müşteri)	Neden Paydaş ?	Önceliği
MEB		√		Bağlı olduğumuz merkezi idare	1
Öğrenciler			√	Hizmetlerimizden yararlandıkları için	1
Özel İdare		√		Tedarikçi mahalli idare	1
STK		0		Amaç ve hedeflerimize ulaşmak iş birliği yapacağımız kurumlar	..

Ürün/Hizmet	Yararlanıcı (Müşteri)	Eğitim-Öğretim (Örgün- Yaygın)	Yatılılık-Bursluluk	Nitelikli İş Gücü	AR-GE, Projeler, Danışmanlık	Altyapı, Donatım Yatırım	Yayın	Rehberlik, Kurs, Sosyal etkinlikler	Ölçme-Değerlendirme	
									Mezunlar (Öğrenci)	
Öğrenciler		√	o			√	√			
Veliler							√			
Üniversiteler				o	o				√	
Medya				o	o					
Uluslararası kuruluşlar					o		o			
Meslek Kuruluşları										
Sağlık kuruluşları				o						
Diğer Kurumlar										o
Özel sektör				√	o			o		

√: Tamamı O: Bir kısmı





## Paydaş Anketleri

Okul/kurumlarda öğretmen, öğrenci, veli ve çalışanlara yönelik uygulanan memnuniyet anketlerinin sonuçları paydaşların görüşleri olarak kullanılmıştır. Yöneticiler, öğretmenler ve diğer çalışanlarla toplantılar yapılmış olup, sayısı fazla olan paydaşların görüşleri anket yoluyla alınmıştır.

### Kıymetli Öğretmenimiz;

- Bu anketin amacı, okul/kurum çalışmaları hakkındaki görüşlerinizi almaktır.
- Bu ankette kimlik bilgileri yer almaz.
- Lütfen okul hakkındaki görüşlerinizi en iyi yansıtan kutuya “X” işareti koyarak belirtiniz.
- Anketimize katıldığınız için teşekkür ederiz.

SIRA NO	MADDELER	Kesinlikle katılıyorum	Katılıyorum	Kısmen Katılıyorum	Katılmıyorum	Kesinlikle katılmıyorum
1	Okulumuzda alınan kararlar, çalışanların katılımıyla alınır.					
2	Kurumdaki tüm duyurular çalışanlara zamanında iletilir.					
3	Her türlü ödüllendirmede adil olma, tarafsızlık ve objektiflik esastır.					
4	Okulda öğretmenler arasında ayırım yapılmamaktadır.					
5	Okul, teknik araç ve gereç yönünden yeterli donanıma sahiptir					
6	Okulda çalışanlara yönelik sosyal ve kültürel faaliyetler düzenlenir.					
7	Yöneticilerimiz, yaratıcı ve yenilikçi düşün/celerin üretilmesini teşvik etmektedir.					
8	Yöneticiler, okulun vizyonunu, stratejilerini, iyileştirmeye açık alanlarını vs. çalışanlarla paylaşır.					
9	Okulumuzda sadece öğretmenlerin kullanımına tahsis edilmiş yerler yeterlidir.					
10	Alanıma ilişkin yenilik ve gelişmeleri takip eder ve kendimi güncellerim.					

**Kıymetli Velimiz;**

- Bu anketin amacı, okul/kurum çalışmaları hakkındaki görüşleriniz almaktır.
- Bu ankette kimlik bilgileri yer almaz.
- Lütfen okul/kurum hakkındaki görüşlerinizi en iyi yansıtan kutuya “X” işareti koyarak belirtiniz.
- Anketimize katıldığınız için teşekkür ederiz.



SIRA NO	MADDELER	Kesinlikle katılıyorum	Katılıyorum	Kısmen Katılıyorum	Katılmıyorum	Kesinlikle katılmıyorum
1	İhtiyaç duyduğumda okul çalışanlarıyla rahatlıkla görüşebiliyorum					
2	Bizi ilgilendiren okul duyurularını zamanında öğreniyorum					
3	Öğrencimle ilgili konularda okulda rehberlik hizmeti alabiliyorum.					
4	Okula ilettiğim istek ve şikâyetlerim dikkate alınıyor					
5	Öğretmenler yeniliğe açık olarak derslerin işlenişinde çeşitli yöntemler kullanmaktadır.					
6	Okulda yabancı kişilere karşı güvenlik önlemleri alınmaktadır.					
7	Okulda bizleri ilgilendiren kararlarda görüşlerimiz dikkate alınır.					
8	E-Okul Veli Bilgilendirme Sistemi ile okulun internet sayfasını düzenli olarak takip ediyorum					
9	Çocuğumun okulunu sevdiğini ve öğretmenleriyle iyi anlaşmışım düşünüyorum.					
10	Okul her zaman temiz ve bakımlıdır					
11	Okulumuzda yeterli miktarda sanatsal ve kültürel faaliyetler düzenlenmektedir.					

